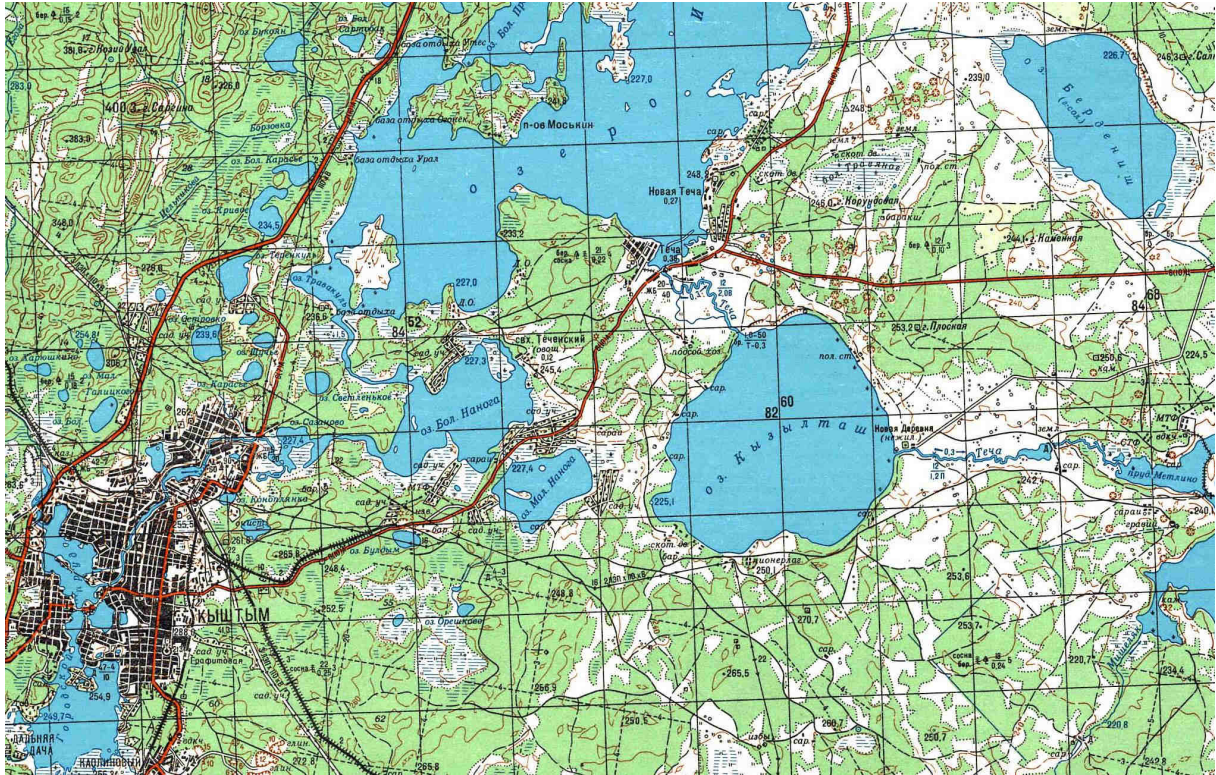


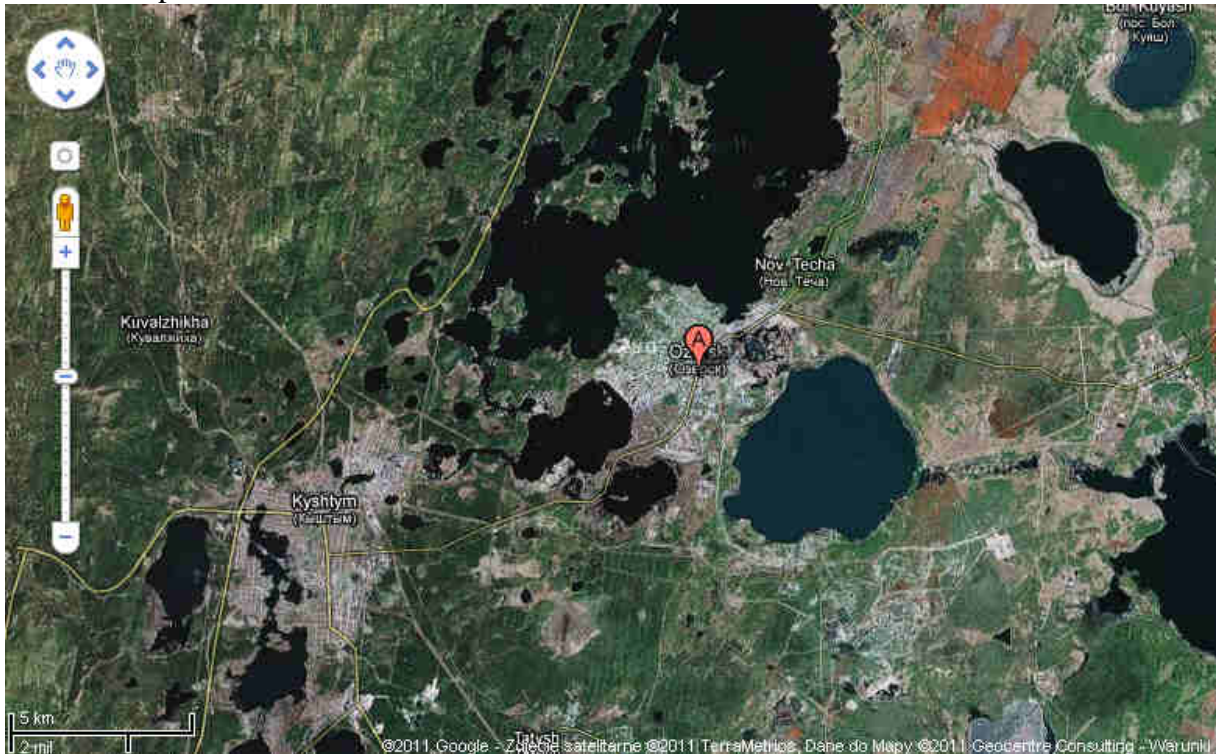
## Jak w Sojuszie fałszowano wojskowe (tajne!) mapy

Poniżej zamieszczam fragment rosyjskiej mapy wojskowej w skali 1:100 000 wydanej w 1988 r. (a zatem już w czasach „pierestrojki”). Obejmuje teren u wschodniego podnóża środkowego Uralu. Cały arkusz wisi pod adresem: <http://maps.vlasenko.net/smtm100/n-41-002.jpg>

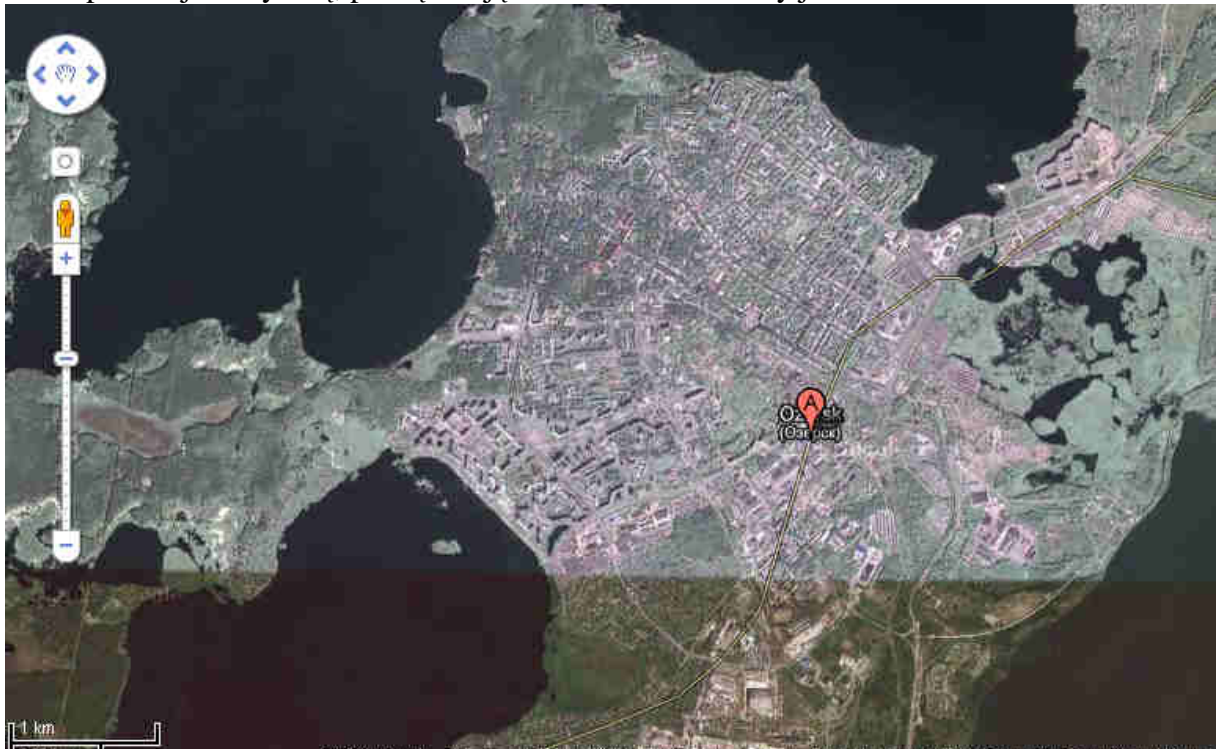


Dokładnie w centrum powyższej mapy znajduje się teren położony między czterema jeziorami. Z mapy wynika, że znajdują się tam wioski z sowchozami, podpisane są ogrody (*sadowyj uczaatok*). Na południowym brzegu jeziora *Kyzyłtasz* (drugie co do wielkości na mapie, o najbardziej regularnym kształcie) zaznaczono obóz pionierski, a w kilku miejscach w okolicy ośrodki wypoczynkowe (*baza otdycha*). Słowem – sielski krajobraz regionu pełniący funkcję turystyczną.

A teraz otwórzcie Google maps i wpiszcie „Ozersk, Obwód czelabiński, Rosja”. Pojawi się obraz satelitarny jak poniżej. Myślę, że bez trudu rozpoznacie wszystkie jeziora widoczne także na mapie.

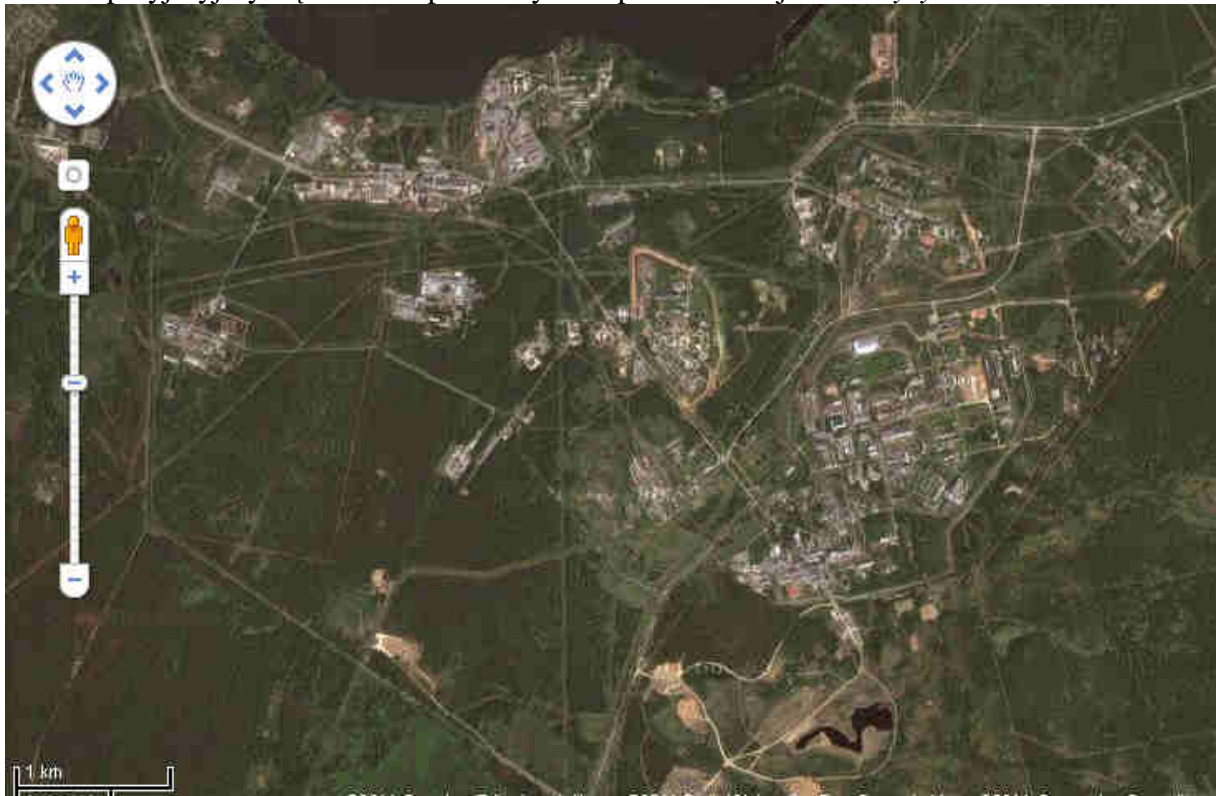


Teraz poklikajcie myszką, powiększając obraz terenu między jeziorami.



Można powiększyć jeszcze bardziej, ale na powyższym obrazie już widać, że raczej nie ma tu sowchozów. Jest za to miasto liczące 85 tys. mieszkańców.

A teraz przyjrzyjmy się terenom położonym na południe od jeziora *Kyzyłtasz*.



To co widać, to raczej nie obóz pionierski, ale zabudowa przemysłowa. Gdy obraz jeszcze bardziej powiększymy, szczególnie ciekawie prezentuje się kompleks obiektów, który na powyższym zdjęciu widoczny jest niemal na samym środku. Powiększamy...



...i widzimy, że jest tu coś, co nie tylko otoczono murem, ale jeszcze dodatkowo zabronowanym pasem ziemi.

Pora na rozwiązanie zagadki. W „Wikipedii” (zwłaszcza rosyjskiej) można znaleźć całkiem sporo informacji.

Cały teren, to kompleks przemysłowy związany z wykorzystaniem technologii jądrowej do celów militarnych (oficjalnie „Kombinat Chemiczny Majak”). Zaczęto go tworzyć na początku lat 50. XX w. Miasto przez kilkadziesiąt lat było tajne – oznaczano je kryptonimem „Czelabińsk-40” (dopiero w 1991 r. nadano mu oficjalną nazwę Oziersk), mieszkańcy mieli w dokumentach wpisane fikcyjne zameldowanie w Czelabińsku, podpisywali przy tym oświadczenie, że nie będą ujawniać prawdziwego miejsca zamieszkania. W 1957 r. miała tu miejsce jedna z największych katastrof nuklearnych – w powietrze wyleciało składowisko promieniotwórczych odpadów, skutkiem czego skażony został teren o powierzchni kilkuset kilometrów kwadratowych. Wypadek oczywiście utajniono, więcej informacji o nim zaczęło „przeciekać” do opinii publicznej dopiero po katastrofie w Czarnobylu. Ale ponieważ miasto i same zakłady były super-tajne, wypadek zaczęto określać jako „awaria kysztymska” – od nazwy najbliższej położonego oficjalnego miasta). Na przedostatnim zdjęciu, przy południowym jego skraju, widoczne jest małe jezioro o krętej linii brzegowej. A na mapie go nie ma. Dlaczego? Jest to jezioro Karaczaj, które zostało skażone wodami zawierającymi radioaktywne odpady – jako takie oficjalnie nie istniało, więc nie mogło się znaleźć na mapie.

Z powyższego wynika, że w ZSSR nawet wojskowe mapy, do których dostęp mieli tylko wybrani, były fałszowane i to na dużą skalę. Przykładów można by podać mnóstwo. Zadanie dla chętnych: otwórzcie stronę <http://maps.vlasenko.net/smtm100/n-36-041.jpg> i spróbujcie znaleźć na mapie lotnisko „Smoleńsk Siewiernyj”...